



Le comité organisateur vous souhaite  
un excellent congrès!



Commission  
scolaire  
de Montréal



**L'ASSOCIATION MONTRÉLAISE DES DIRECTIONS D'ÉTABLISSEMENT SCOLAIRE**

3751, rue Fleury Est

Montréal (Québec) H1H 2T2

Téléphone : 514-328-6990 • Télécopieur : 514-328-9324

Courriel : amdes@amdes.qc.ca

PAS SAGE...  
PASSAGE...  
PERTURBATION...



**9, 10 et 11 mai 2007**

Château Mont-Sainte-Anne  
500, boul. Du Beau-Pré  
Beaupré

# Comité organisateur 2007

**Monsieur Benoît Laforest, président**

École Saint-André-Apôtre, CSDM

**Monsieur Alain Blais**

École Lambert-Closse, CSPI

**Madame Mimose Constant**

École St-Henri, CSDM

**Madame Sylvie Dutil**

Centre Champagnat, CSDM

**Madame Monique Fredette**

École Alphonse-Pesant, CSPI

**Madame Chantale Langlois**

École Fernand-Gauthier, CSPI

**Madame Maryse Maheux-Dion**

École Ahuntsic, CSDM

Secrétariat

**Madame Mélanie Fournier****Madame Johanne Nadeau**

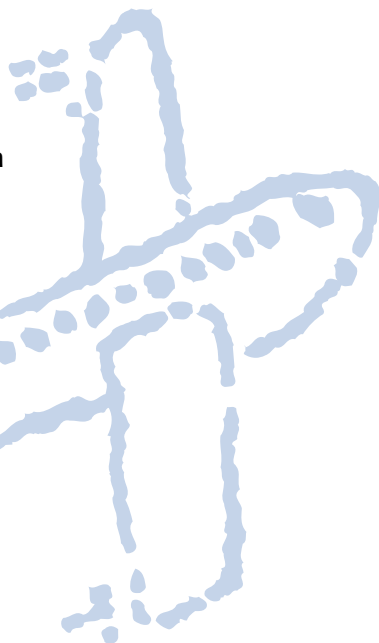
Collaboration

**Monsieur Mario Boutin**

Directeur administratif

**Monsieur Gaétan Neault**

Président



# Formulaire d'inscription

Nom :

Prénom :

École/Centre/Unité administrative :

Téléphone :

Poste :

Réseau :

Primaire  Secondaire  FP  FGA

Commission scolaire :

Fonction :

Courriel :

Signature :

## Libeller votre chèque à l'ordre de l'AMDES

### CHOIX DE PLAN (cocher)

1 S  1 D  1 C  2 S  2 D  2 C   
3 S  3 D  3 C  4 S  4 D  4 C   
5  6

Je partagerai une chambre avec :

### PRÉFÉRENCES D'ATELIERS (cocher)

1<sup>er</sup> choix A  B  C   
2<sup>e</sup> choix A  B  C   
3<sup>e</sup> choix A  B  C

\* Atelier plein-air : premier arrivé, premier servi. Tenue sportive et espadrilles obligatoires.

### SERVICES DE NAVETTES

Oui  Non  
 Mercredi départ  Jeudi départ  
 Jeudi retour  Vendredi retour  
Lieux  École Daniel-Johnson (1200, du Tricentenaire)  
 École Georges-Vanier (1205, Jarry Est)

## Plans d'inscription offerts

<b>1</b>	Le souper et la nuitée du mercredi soir, les 3 repas et la nuitée du jeudi et les 2 repas du vendredi	<b>1S</b> Occupation simple.....	485.00 \$
		<b>1D</b> Occupation double ..... (deux membres de l'AMDES)	360.00 \$
		<b>1C</b> Avec conjoint non-membre ..... (Le souper et la nuitée du mercredi soir et le souper et la nuitée du jeudi soir pour le non-membre)	585.00 \$
<b>2</b>	La nuitée du mercredi soir, les 3 repas et la nuitée du jeudi et les 2 repas du vendredi	<b>2S</b> Occupation simple.....	435.00 \$
		<b>2D</b> Occupation double..... (deux membres de l'AMDES)	285.00 \$
		<b>2C</b> Avec conjoint non-membre ..... (La nuitée du mercredi soir et le souper et la nuitée du jeudi soir pour le non-membre)	485.00 \$
<b>3</b>	Les 3 repas et la nuitée du jeudi et les 2 repas du vendredi	<b>3S</b> Occupation simple.....	285.00 \$
		<b>3D</b> Occupation double..... (deux membres de l'AMDES)	235.00 \$
		<b>3C</b> Avec conjoint non-membre ..... (Le souper et la nuitée du jeudi soir pour le non-membre)	360.00 \$
<b>4</b>	Le souper et la nuitée du mercredi et les 3 repas du jeudi	<b>4S</b> Occupation simple.....	295.00 \$
		<b>4D</b> Occupation double..... (deux membres de l'AMDES)	245.00 \$
		<b>4C</b> Avec conjoint non-membre ..... (Le souper et la nuitée du mercredi soir pour le non-membre)	370.00 \$
<b>5</b>	Les 3 repas du jeudi.....	110.00 \$	
<b>6</b>	Les 2 repas du vendredi.....	50.00 \$	

CHÂTEAU MONT-SAINTE-ANNE  
500, boul. Du Beau-Pré  
Beaupré (Québec) 1-800-463-4467

Ces montants incluent les frais de service (15%) ainsi que la taxe fédérale sur les produits et services (6%) et la taxe provinciale (7,5%).

No TPS : 134150408RT No TVQ : 1006117984

# Mot de bienvenue

Par la thématique du congrès 2007, le comité organisateur souhaite vous présenter différents regards d'experts sur le milieu de l'éducation. Ils se veulent éclairants et en lien avec notre place dans le système scolaire. Quel est notre rôle? Sommes-nous capables de prendre notre place? Pouvons-nous prendre position dans cet univers qui semble en constant changement?

Nous chercherons à vous faire réagir, à vous faire réfléchir et surtout, nous vous permettrons de manifester votre opinion sur vos pas sages, vos passages et vos perturbations face aux nombreux changements imposés au monde scolaire ces dernières années. Vous aurez un rôle actif à jouer à ce congrès. Êtes-vous prêts?

Benoît Laforest  
Président du comité organisateur

## Mot du président

Le passage obligatoire à travers les perturbations que vit actuellement notre système d'éducation requiert plus que jamais des directions d'établissement qu'elles avancent d'un pas sage mais résolu.

Notre congrès 2007 s'ouvre dans un contexte politique, culturel et social rappelant celui qui prévalait lors des années qui ont vu naître le rapport Parent. De l'accès à l'éducation pour tous, nous devons aujourd'hui relever l'énorme défi de la réussite pour tous et ce, au moment où la structure et les fondements mêmes de notre système sont questionnés notamment, la nature et la finalité de l'acte pédagogique, les pouvoirs et fonctions des commissions scolaires, le rôle des parents, celui de la communauté et bien sûr le nôtre. À ces enjeux globaux s'additionnent ceux qui sont propres à notre réalité montréalaise.

Dix ans après les états généraux, les membres à la direction des écoles et des centres doivent faire le point. Or, il y a dix ans la majorité d'entre nous n'étions pas en poste. Le renouvellement du personnel de direction ne constitue qu'un facteur qui s'ajoute à la complexité du défi. Par ailleurs, il s'avère aussi une opportunité et une force rarement égalées dans l'évolution de l'école publique.

À travers passages et perturbations, les directions d'établissement gardent le cap. Notre principal intérêt : celui de l'élève. Beaucoup d'efforts et d'énergie sont déployés quotidiennement pour l'organisation de nos milieux, le maintien d'un climat de travail propice et la réussite de nos jeunes, mais est-ce au détriment du rôle politique que nous devons aussi assumer? Peut-on, comme groupe professionnel, prendre position publiquement face aux grands enjeux actuels? C'est l'invitation qui vous est lancée dans le cadre de notre congrès 2007. Pour ce faire, le comité organisateur innove avec une formule qui favorise la contribution de tous et, par conséquent, l'affirmation de notre identité professionnelle.

C'est donc en grand nombre que nous vous attendons pour un partage amical et professionnel. Bon congrès!

Gaétan Neault  
Président de l'AMDES



# Horaire

## Le mercredi 9 mai 2007

16 h 00	Accueil
17 h 00	Apéro
18 h 00	Assemblée générale
19 h 00	Souper
21 h 00	Chansonnier et surprises

## Le jeudi 10 mai 2007

7 h 30	Accueil, inscription et déjeuner
9 h 15	Mot de bienvenue du président de l'AMDES
9 h 30	Allocution de Mme Pauline Marois
10 h 00 à 11 h 45	Panel composé de Mme Pauline Marois, MM. Robert Bisailon, Robert Céré et Gilbert Dumont Animation, discussion et interaction
11 h 45 à 12 h 45	Ouverture du salon des exposants
12 h 45 à 14 h 15	Dîner
14 h 15 à 15 h 15	Ateliers en sous-groupes
15 h 15 à 15 h 30	Pause
15 h 30 à 16 h 30	Plénière sous la direction de M. Robert Bisailon
16 h 30 à 18 h 00	Salon des exposants et tirages
19 h 30	Souper
21 h 00	Soirée dansante et prix de présence

## Le vendredi 11 mai 2007

8 h 00	Déjeuner
9 h 00 à 11 h 00	A. Atelier plein-air : Expédition GPS Ateliers théoriques : B. Pour un passage harmonieux à la gestion d'un établissement scolaire C. Avancer sans faux pas
11 h 30 à 12 h 00	Allocution du ministre (à confirmer)
12 h 00	Dîner et clôture du congrès par le président de l'AMDES

## salon des exposants

Le salon des exposants est disponible pour vous accueillir durant la journée du jeudi. Choisissez votre moment le plus favorable pour faire la tournée de nos exposants et vous permettre de participer aux tirages.

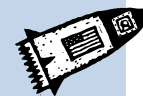
## tirages

**Outre les tirages habituels du salon des exposants, nous vous réservons de belles surprises tout au long du congrès. Une seule condition : votre présence aux activités prévues.**

**NOUVEAU**

## service de navettes

Afin de faciliter le déplacement de certains d'entre vous, nous offrons un service de navettes entre Montréal et le Château Mont-Sainte-Anne. Un départ est prévu mercredi après-midi et un autre jeudi matin. Un retour vers Montréal sera offert jeudi soir et vendredi après-midi. Pour réserver vos places et confirmer l'horaire, vous êtes priés de contacter le secrétariat de l'AMDES au **(514) 328-6990**.



## Ateliers du 11 mai - 9 h à 11 h

« Notre développement suppose, à chaque passage d'une étape à l'autre, à la manière du homard, la perte d'une enveloppe protectrice; cette mue nous laisse vulnérables, mais aussi plein de forces en germe qui sont la promesse de prolongements dans des voies encore inconnues de nous ».

*Gail Sheehy – Les passages de la vie*

### **A** **Atelier A : Expédition GPS (retrouvez le Nord)** Groupes de 25 personnes (possibilité de deux groupes).

Suivant le principe du « geocaching », l'aventure Expédition GPS amène les participants à se retrouver, se positionner, se dépasser. Munie d'un GPS (Global Positioning System ou système de géolocalisation par satellite), chacune des équipes doit rivaliser d'astuce pour trouver les indices et résoudre l'énigme finale. Cette activité vous permettra de vivre une excursion hors des sentiers battus: une façon unique de rassembler ses troupes et de découvrir autrement la magnifique région du Mont-Sainte-Anne!

### **B** **Atelier B: Pour un passage harmonieux à la gestion d'un établissement scolaire**

**MM. Jean-Denis Marchand et Bernard Beauchamp**, directeurs retraités de la CSPI. Ils oeuvrent à titre de mentors auprès de directions adjointes et de directions du secteur jeune et sont également consultants en gestion d'établissement scolaire.

L'atelier vise à sensibiliser les directions, les directions adjointes et les adjoints(es) administratifs(ives) à l'importance de reconnaître les diverses transformations qui s'effectuent dans leur vie professionnelle et qui exercent une influence dans leur gestion au quotidien. L'atelier vise aussi à amener les participants et les participantes à développer des pratiques gagnantes leur permettant d'affronter les moments de vulnérabilité et de canaliser leurs forces et leurs énergies afin de leur permettre de mieux assumer leur rôle.

### **C** **Atelier C : Avancer sans faux pas**

**M. Jacques Delfosse**, ancien président de l'AMDES et professeur invité à l'Université de Sherbrooke

L'atelier permettra aux participants de mieux saisir l'évolution de leur profession. Tout d'abord, faire un retour sur leur passage de syndiqué à cadre et sur cette nouvelle réalité qui est la leur : contrat et conditions de travail. Nous porterons aussi un regard sur la conciliation de la vie personnelle et la vie professionnelle. De plus, nous ferons un survol de l'évolution du rôle des directions d'établissement et des attentes les concernant dans une société démocratique en constant changement. Enfin, nous consulterons le référentiel des compétences et des capacités attendues d'une direction d'établissement et l'outil d'autodiagnostic permettant d'identifier ses compétences et ses besoins de formation. Une période de questions et d'échanges suivra l'exposé.

# Conférence d'ouverture

Mme Pauline Marois nous dressera un bilan des différents passages et perturbations qui ont affecté le système scolaire québécois durant la dernière décennie. Maintenant en dehors de l'arène politique, elle posera un regard critique sur le monde de l'éducation depuis les États généraux jusqu'aux derniers constats en lien avec l'implantation de la réforme.

## Regards croisés

Nos éminents panélistes jetteront un regard croisé sur le monde de l'éducation québécoise.

Cette année, nous tentons d'innover en vous proposant un panel composé d'invités de marque qui vous présenteront leur vision du monde scolaire québécois et du rôle de la direction d'établissement scolaire au sein de notre société. Mme Pauline Marois, MM. Robert Bisailon, Robert Céré et Gilbert Dumont nous entretiendront de sujets tels que : la réforme, la Loi 180, la notion d'imputabilité et la structure du système scolaire.

La présentation de ces différents points de vue sera suivie d'une période d'échanges et de discussions avec les participants. Vous pourrez interagir avec nos panélistes selon vos intérêts et vos préoccupations. Le tout sera animé et dirigé par le président de l'AMDES, M. Gaétan Neault.

Vous serez ensuite invités à échanger en ateliers sur le contenu des présentations. Afin de favoriser les discussions, les groupes seront animés par des gens reconnus du milieu de l'éducation. Les animateurs auront comme tâche de vous faire réagir aux propos du panel et les secrétaires rapporteront le fruit des débats en plénière.

En fin de journée, nous nous retrouverons avec M. Robert Bisailon qui se chargera de rassembler le contenu des discussions et tentera d'en dégager de grands axes. Ces éléments constitueront par la suite l'assise de nos positions associatives relativement à l'état actuel du système scolaire québécois et au rôle prédominant des directions d'établissement.

# Panélistes

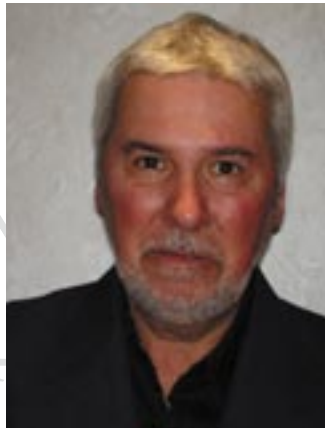


**Madame Pauline Marois** est bachelière en service social de l'Université Laval (1971) et détient une maîtrise en administration des affaires (M.B.A.) de l'École des Hautes Études Commerciales de l'Université de Montréal (1976). C'est l'une des femmes politiques les plus expérimentées de l'histoire du Québec. Elle a occupé au fil des ans 14 charges ministérielles, parmi lesquelles: les Finances, l'Éducation et la Santé. Elle a également occupé le poste de vice-première ministre (2001-2003). Elle a, entre autres, mis au monde les centres de la petite enfance, créé les commissions scolaires linguistiques et instauré la maternelle à temps

plein. Jusqu'à son départ, elle occupait le poste de porte-parole de l'opposition officielle en matière de relations internationales.

En éducation, on lui doit la mise en place de l'importante réforme du système scolaire québécois.

**Monsieur Robert Céré** est, depuis cinq ans, chargé de cours à la Faculté des sciences de l'éducation de l'Université de Montréal. Il intervient plus particulièrement au niveau de la formation préparatoire des futurs membres à la direction d'établissement scolaire et au niveau de leur insertion dans la fonction (D.E.S.S.).



Il a été, pendant près de 20 ans, directeur de différentes écoles secondaires et ce, à la Commission scolaire de Montréal.

Il fut membre du Conseil supérieur de l'éducation de 1997 à 2004 et a présidé la commission de l'ordre secondaire du même organisme pendant 4 ans.

Il agit aussi à l'occasion à titre de consultant en éducation. Il collabore à la revue « Vie Pédagogique » et participe à différents colloques, congrès ou séances de formation à titre d'animateur ou de conférencier.

Diplômé de l'Université Laval en pédagogie, **Monsieur Gilbert Dumont** a ajouté des études à la maîtrise en administration scolaire à l'Université Laval. Après quelques années d'enseignement en langues et sciences humaines, il dirigea des commissions scolaires dans Charlevoix et Bellechasse. Il a, par la suite, assumé des charges de cours spécialisés en gestion scolaire à l'Université de Sherbrooke avant de prendre en main le Comité de soutien à l'implantation de la réforme. M. Dumont préside ce comité depuis 2001, à titre de conseiller au Bureau du sous-ministre du ministère de l'Éducation.



**Monsieur Robert Bisailon** est bachelier ès arts de l'Université Laval et licencié en théologie de l'Université de Montréal. Il a obtenu un brevet spécialisé en enseignement de l'Université du Québec en 1977.



Enseignant au secondaire pendant 7 ans à la Commission scolaire régionale Henri-Bourassa, il est devenu président du Syndicat de l'enseignement Henri-Bourassa en 1977, puis président de la Commission des enseignants et enseignantes des commissions scolaires à la Centrale de l'enseignement du Québec en 1980.

Quand il a été nommé membre du Conseil supérieur de l'éducation en 1986, il était enseignant au primaire à la Commission scolaire de l'Argile Bleue, fonction qu'il a exercée jusqu'à sa nomination comme président du Conseil supérieur en 1989, poste qu'il occupa jusqu'en avril 1995.

Les fonctions qu'il a exercées en éducation ont conduit monsieur Bisailon à remplir d'importants rôles d'animation en éducation et à prononcer de nombreuses conférences sur des sujets touchant tous les ordres d'enseignement. Il a co-présidé la Commission des États généraux sur l'éducation en avril 1996.

De janvier 1997 à décembre 2004, monsieur Bisailon a occupé le poste de sous-ministre adjoint à l'éducation préscolaire et à l'enseignement primaire et secondaire au ministère de l'Éducation. Il est actuellement professeur invité à la Faculté des sciences de l'éducation de l'Université de Montréal.